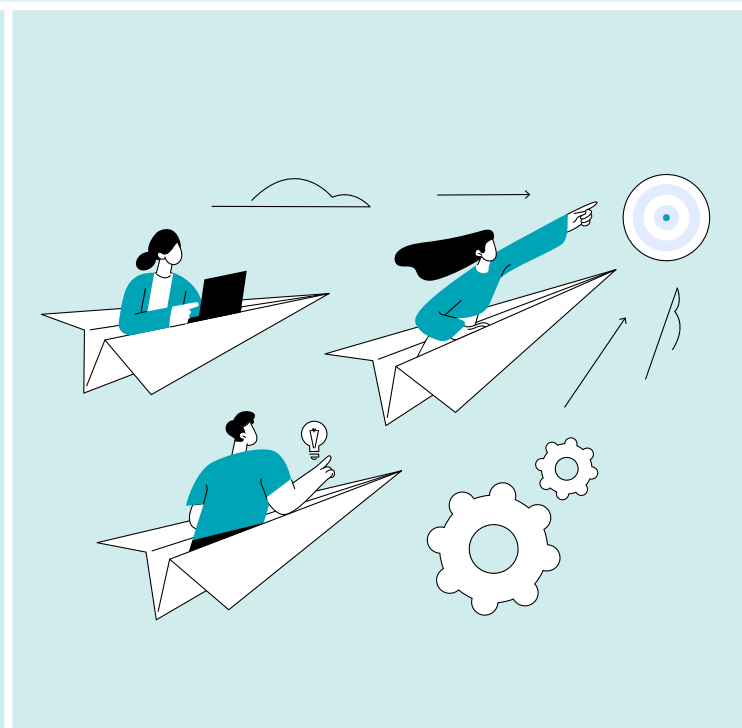
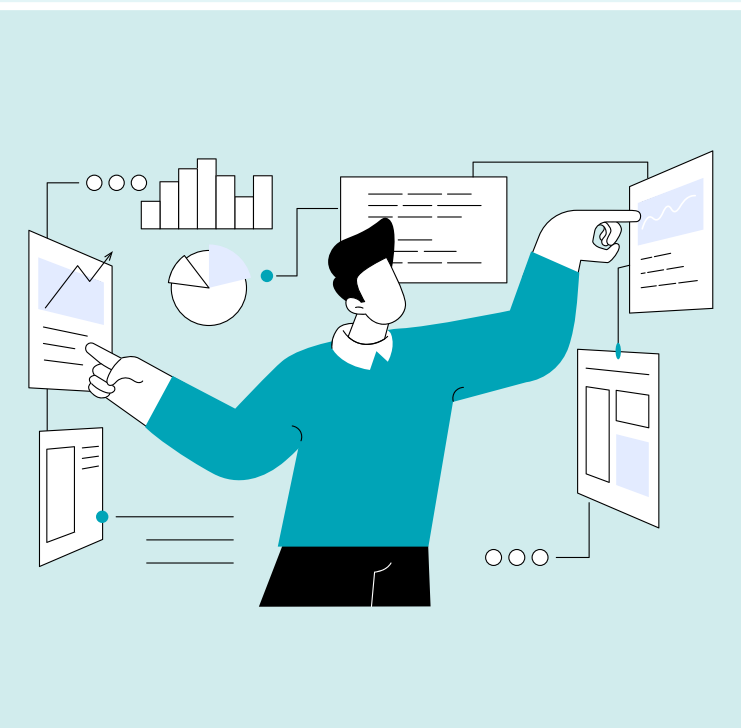


Najważniejsze kroki procesu naboru wniosków

Program STEP (Biotechnologie)



Fundusze Europejskie
dla Nowoczesnej Gospodarki



Fundusze Europejskie
dla Nowoczesnej Gospodarki



Rzeczpospolita
Polska

Dofinansowane przez
Unię Europejską



 **PARP**
Grupa PFR

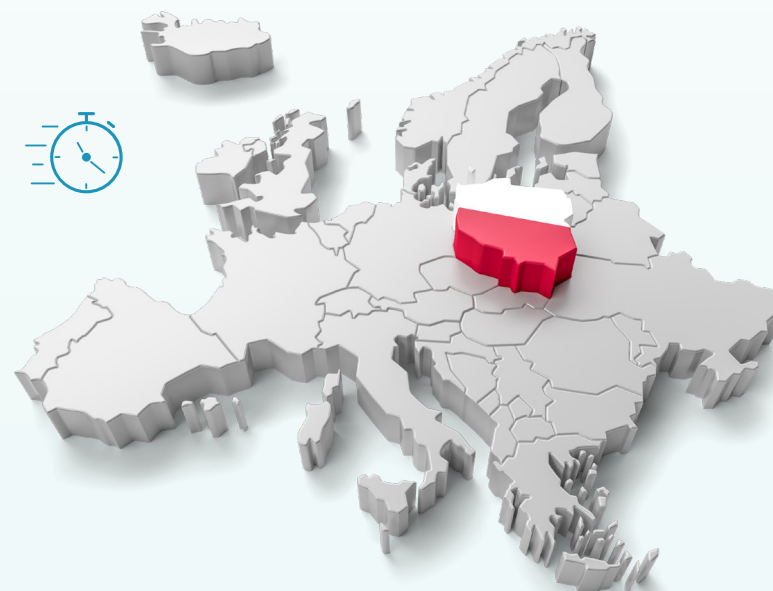
1. Dla kogo jest program STEP?

Program STEP (FENG 5.1) skierowany jest do mikro, małych, średnich i dużych przedsiębiorstw, które:

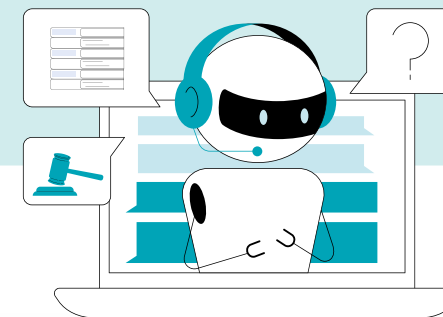


1. Prowadzą działalność na terytorium Rzeczypospolitej Polskiej potwierdzoną wpisem do odpowiedniego rejestru:
 - a) adres siedziby lub co najmniej jeden oddział znajduje się na terytorium RP lub podmiot, do którego należy oddział (jednostka macierzysta), musi posiadać siedzibę w państwie członkowskim UE lub innym państwie EOG lub Szwajcarii (Ścieżka A); państwie członkowskim UE (Ścieżka B),
 - b) w przypadku przedsiębiorców ujętych w CEIDG co najmniej jeden adres wykonywania działalności gospodarczej znajduje się na terytorium RP.

2. Prowadzą działalność gospodarczą przez co najmniej 36 miesięcy i wykażą zamknięte 3 lata obrotowe.
3. Osiągnęły przychody z działalności operacyjnej na poziomie co najmniej 20% wartości kosztów kwalifikowalnych projektu jako średnią z okresu 3 ostatnich zamkniętych lat obrotowych.



2. Kategorie tematyczne



- 3 -

Wspierane technologie krytyczne w STEP dotyczą trzech sektorów:



Biotechnologia

(produkty lecznicze z listy EMA, ich składniki, procesy chemiczne)

Ścieżka A – Innowacyjność rynkowa

Ścieżka B – Strategiczna niezależność



Czyste i zasobooszczędne technologie

Ścieżka A – Innowacyjność rynkowa

Ścieżka B – Strategiczna niezależność



Technologie cyfrowe i innowacje w ramach głębokich technologii

Ścieżka A – Innowacyjność rynkowa

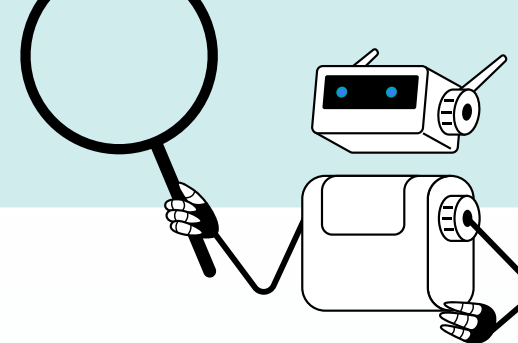
Ścieżka B – Strategiczna niezależność



Pieczęć Suwerenności Programu Innovation Fund

Fundusz Innowacyjności

3. Rodzaje projektów (ścieżki)



Ścieżka A

- Innowacyjność rynkowa

Wnosi na rynek wewnętrzny innowacyjny, najnowocześniejszy i przełomowy element o znaczącym potencjale gospodarczym:

- spełnia co najmniej 2 z 3 elementów: innowacyjny, najnowocześniejszy, przełomowy oraz
- wykazuje znaczący potencjał gospodarczy poprzez wywieranie istotnego i pozytywnego wpływu na rozwój rynku wewnętrznego.



Ścieżka B

- Strategiczna niezależność UE

Przyczynia się do ograniczania lub zwalczania strategicznej zależności UE (min. 2 warunki):

- przyczynianie się do wiodącej pozycji Unii w dziedzinie przemysłu i technologii,
- wkład w infrastrukturę krytyczną na szczeblu europejskim,
- zwiększenie zdolności produkcyjnych,
- zwiększenie bezpieczeństwa dostaw,
- promowanie pozytywnych skutków transgranicznych na rynku wewnętrznym.



4. Cele projektów w sektorze Biotechnologii

Realizacja inwestycji umożliwiających wytwarzanie na skalę komercyjną:



- innowacyjnej technologii krytycznej (ścieżka A),

albo

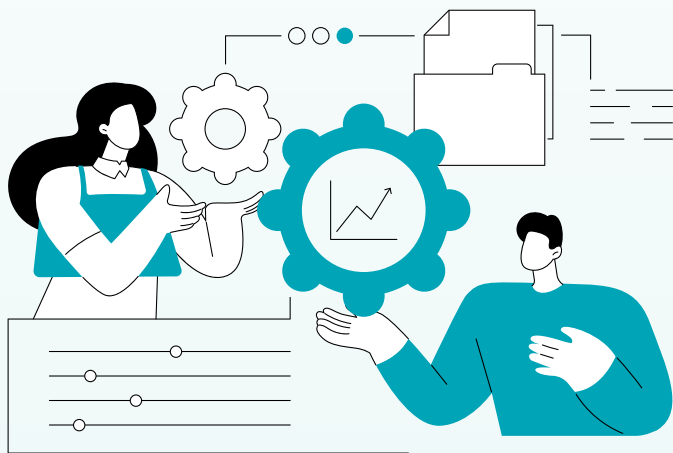
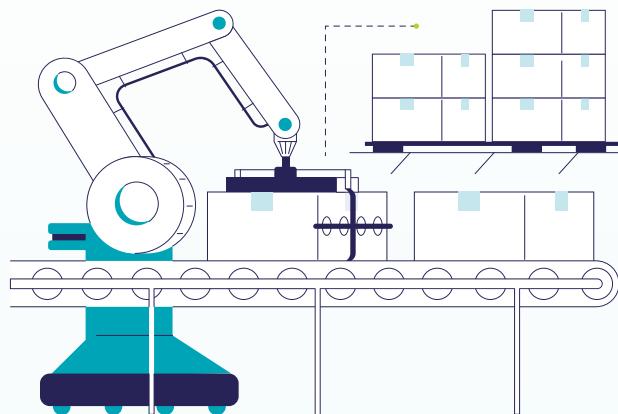
albo

- elementów łańcucha wartości technologii krytycznej, które przyczynią się do ochrony i wzmocnienia łańcuchów wartości technologii uznanych przez Komisję Europejską za krytyczne w sektorze biotechnologii,

- produktu leczniczego znajdującego się w unijnym wykazie produktów leczniczych o krytycznym znaczeniu i ich składników, wytwarzanych z zastosowaniem procesu chemicznego (i ich produkty pośrednie), a także odczynniki wymagane do testowania/wprowadzenia produktów (Ścieżka B).

Projekty mogą obejmować m.in.:

- budowę nowoczesnych linii produkcyjnych,
- skalowanie technologii B+R do produkcji,
- systemy jakości zgodne z UE,
- szkolenia kadry,
- elementy łańcucha wartości (np. komponenty, maszyny, surowce krytyczne).



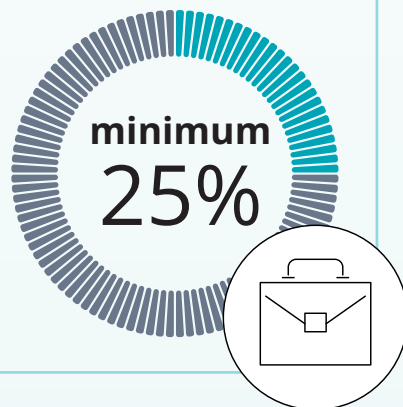
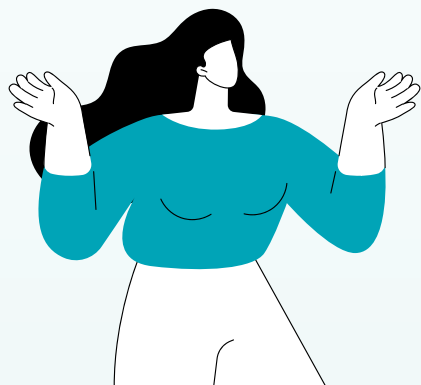
- minimalne wydatki kwalifikowane:

10 mln PLN

- maksymalne dofinansowanie:

150 mln PLN

- dotacja bezzwrotna, wkład własny



- pomoc publiczna wg GBER:
inwestycyjna, doradcza, środowiskowa
- de minimis



9. Terminy

1. Sektor Biotechnologii (ścieżka A)

ogłoszenie: **30.06.2025 r.**

nabór: **22.07-09.09.2025 r.**

2. Sektor Biotechnologii (ścieżka B)

ogłoszenie: **30.06.2025 r.**

nabór: **22.07-09.09.2025 r.**

3. Sektor Technologii cyfrowych (ścieżka A)

ogłoszenie: **24.07.2025 r.**

nabór: **31.07-02.10.2025 r.**

4. Sektor Technologii cyfrowych (ścieżka B)

ogłoszenie: **24.07.2025 r.**

nabór: **31.07-02.10.2025 r.**

5. Sektor Czystych i zasobooszczędnych technologii (ścieżka A)

ogłoszenie: **02.09.2025 r.**

nabór: **16.09-21.10.2025 r.**

6. Sektor Czystych i zasobooszczędnych technologii (ścieżka B)

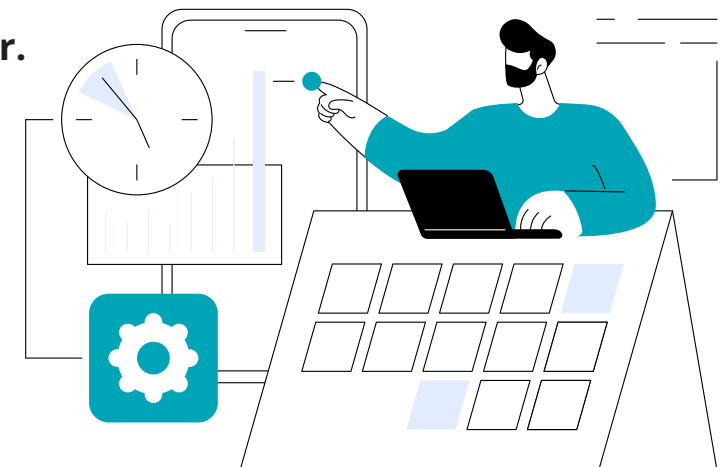
ogłoszenie: **02.09.2025 r.**

nabór: **16.09-21.10.2025 r.**

7. STEP Seal

ogłoszenie: **17.07.2025 r.**

nabór: **24.07-04.09.2025 r.**



8. Sposób składania wniosku (1)

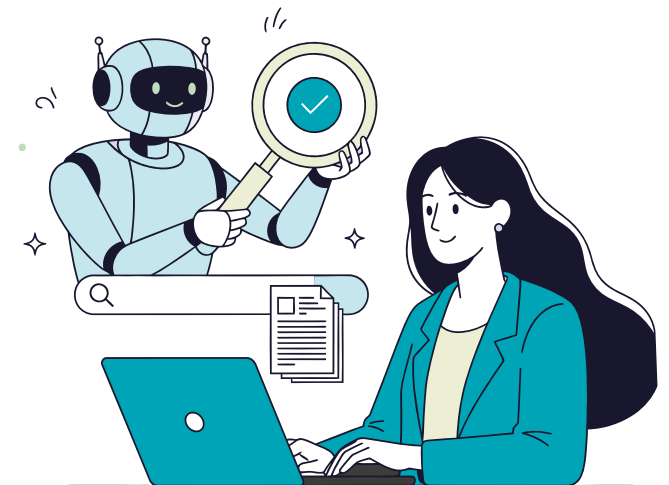


Krok 1: Złóż wniosek wyłącznie przez system [LSI](#)

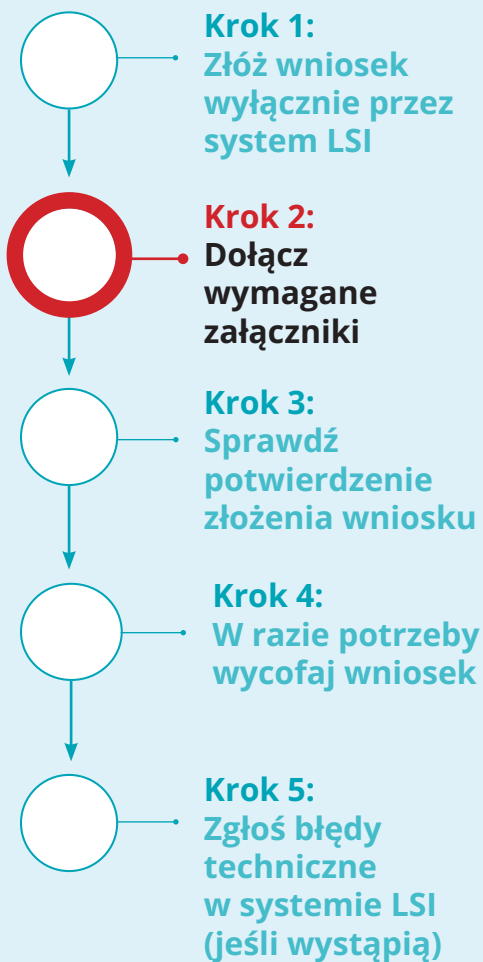
- Wniosek należy złożyć wyłącznie online, w terminie wskazanym w Regulaminie wyboru projektów (RWP).
- Terminów nie można przekroczyć – system automatycznie zamyka nabór.
- Wzór wniosku o dofinansowanie znajduje się w załączniku nr 7 do RWP.
- Wypełnij wniosek w systemie LSI zgodnie z instrukcją (załącznik nr 8 do RWP).
- Wniosek musi być przygotowany w języku polskim.

Wniosek musi być:

- ↳ **kompletny**
– muszą być wypełnione wszystkie pola,
- ↳ **spójny**
– dane i treść muszą być logiczne i jednolite,
- ↳ **zgodny z instrukcją**
– tylko wtedy możliwa jest ocena kryteriów.



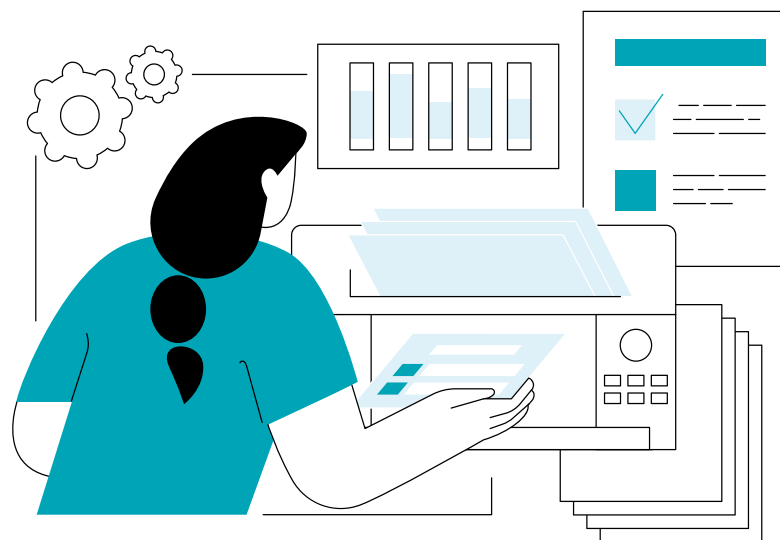
8. Sposób składania wniosku (2)



Krok 2: Dołącz wymagane załączniki – zgodnie z typem naboru

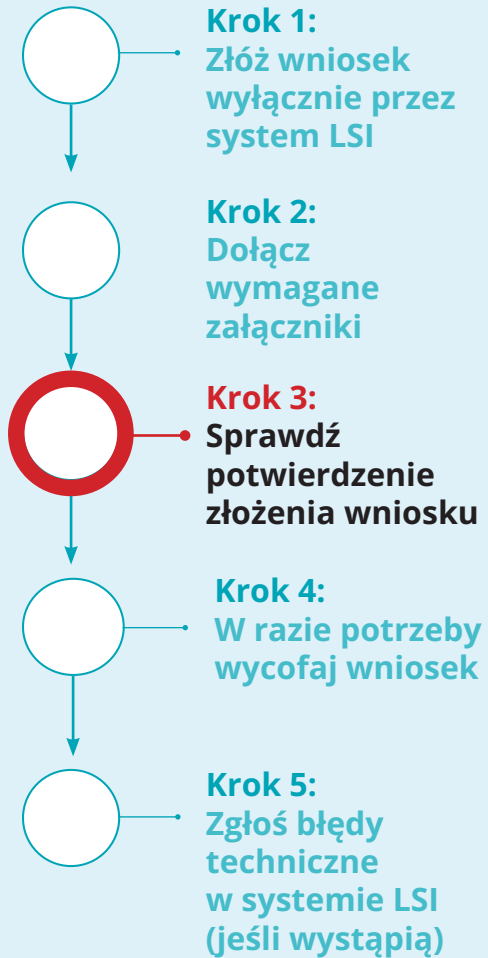
Dla naborów sektorowych (Biotechnologia, Technologie cyfrowe, Czyste i zasobooszczędne technologie):

- model finansowy (załącznik nr 5) – obowiązkowo,
- dokumenty potwierdzające finansowanie wkładu własnego – jeśli dotyczy,
- pozwolenia, koncesje, decyzje środowiskowe – jeśli dotyczą Twojego projektu.



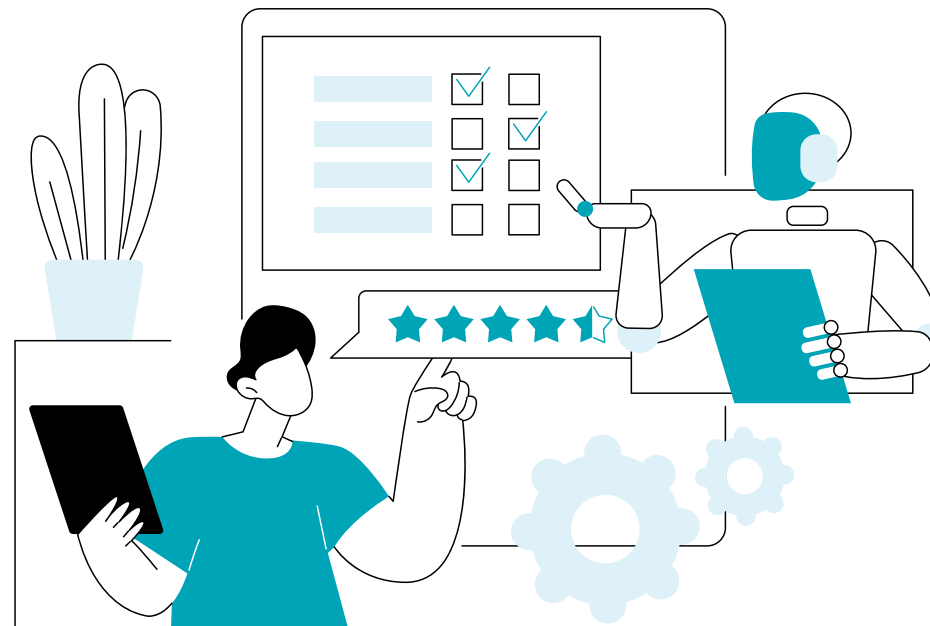
Uwaga: brak obowiązkowego załącznika może uniemożliwić ocenę wniosku.

8. Sposób składania wniosku (3)

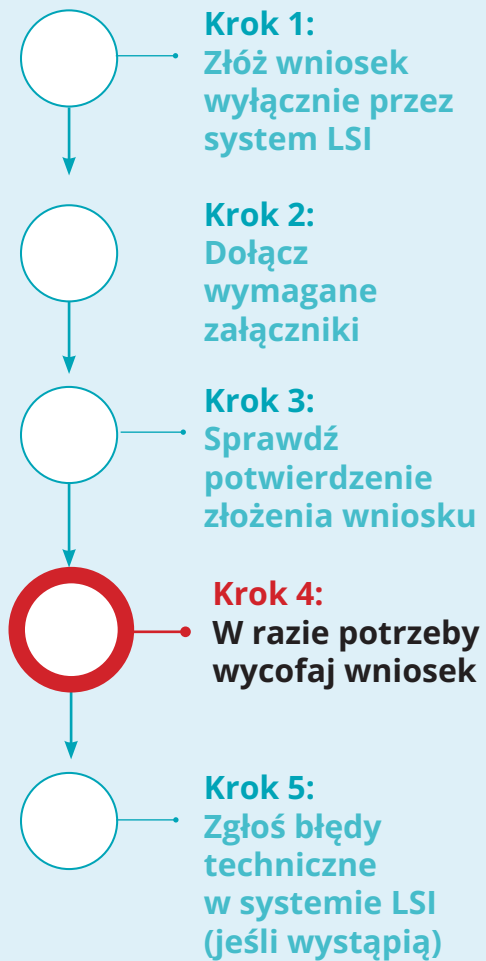


Krok 3: Sprawdź potwierdzenie złożenia wniosku

- Po złożeniu wniosku system LSI automatycznie wygeneruje potwierdzenie z datą i numerem.
- Pobierz i zachowaj potwierdzenie – może być wymagane na dalszych etapach.



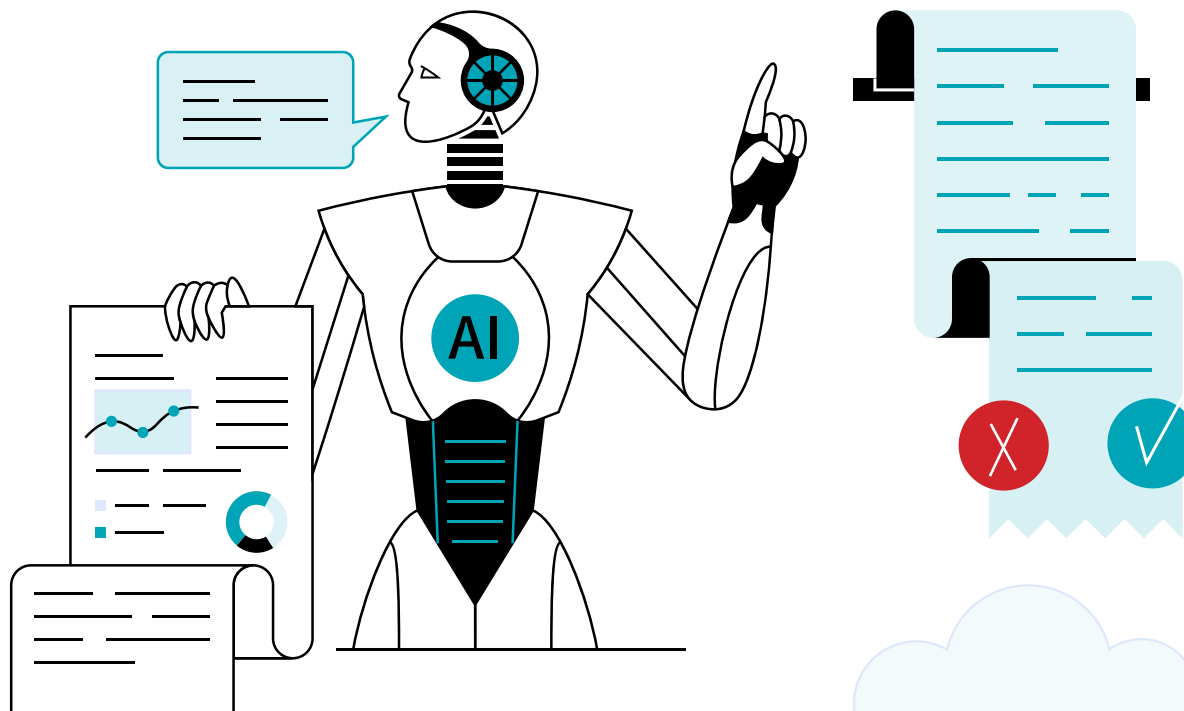
8. Sposób składania wniosku (4)



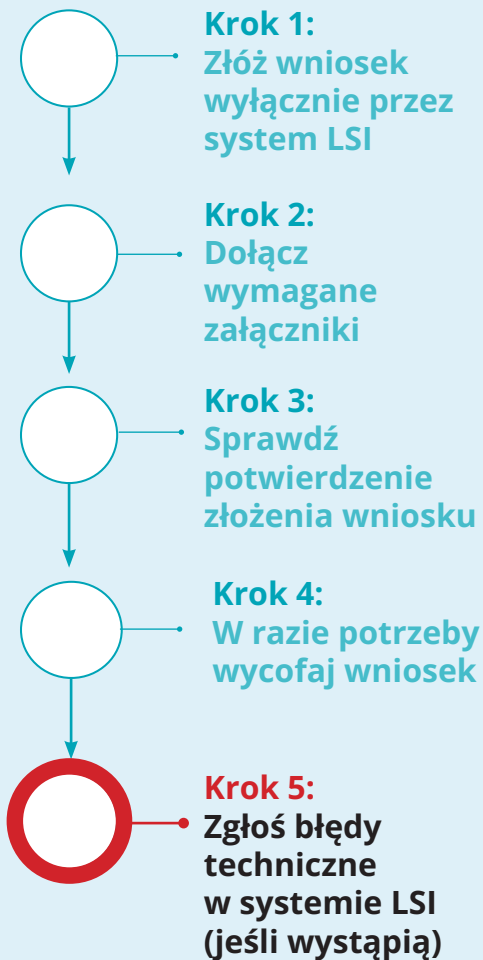
Krok 4: W razie potrzeby wycofaj wniosek

Możesz wycofać wniosek:

- do momentu ogłoszenia wyników oceny,
- lub przed podpisaniem umowy o dofinansowanie.



8. Sposób składania wniosku (5)



Krok 5: Zgłoś błędy techniczne w systemie LSI (jeśli wystąpią)

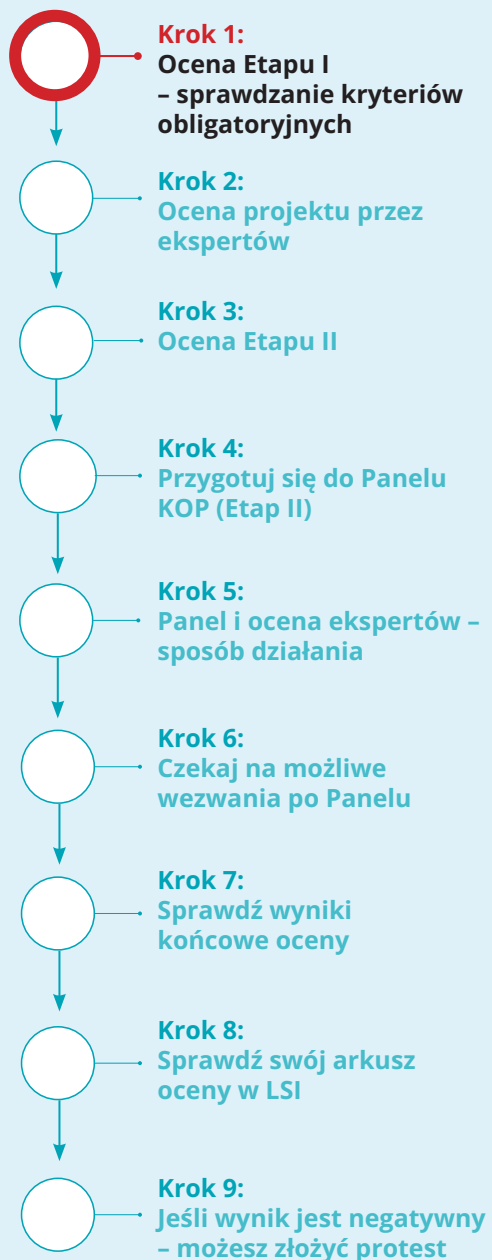
1. Jeżeli podczas składania wniosku pojawią się problemy techniczne:
 - a) zgłoś je niezwłocznie przez formularz dostępny w systemie LSI lub na stronie naboru.
2. Jeśli PARP uzna, że problem wynikał z winy systemu:
 - b) otrzymasz możliwość złożenia wniosku ponownie w ciągu dodatkowych 24 godzin.



Uwaga:

To jest uproszczony poradnik. Szczegółowe zasady składania wniosku znajdziesz w Regulaminie wyboru projektów oraz w pełnej dokumentacji naboru – zapoznaj się z nimi obowiązkowo przed złożeniem wniosku.

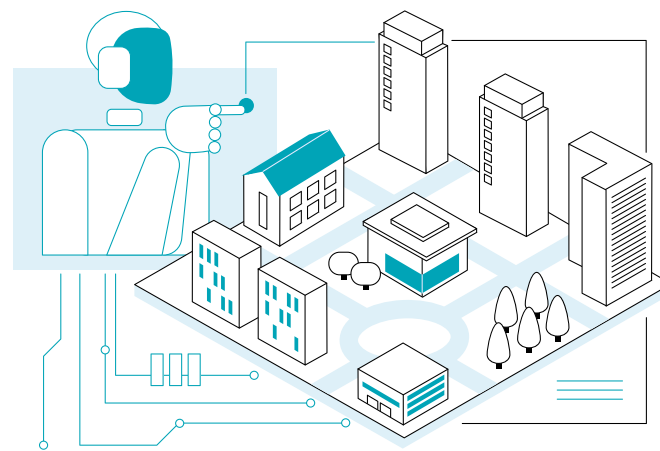
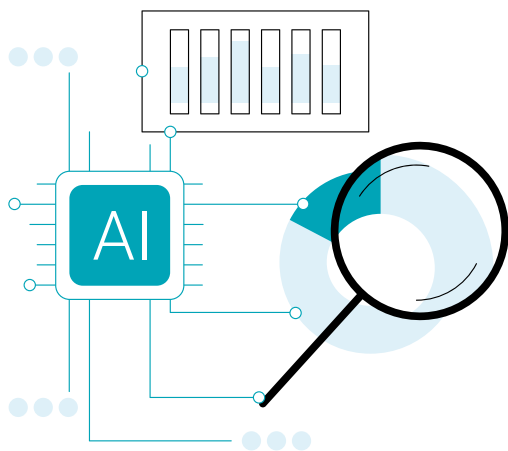
9. Ocena projektów



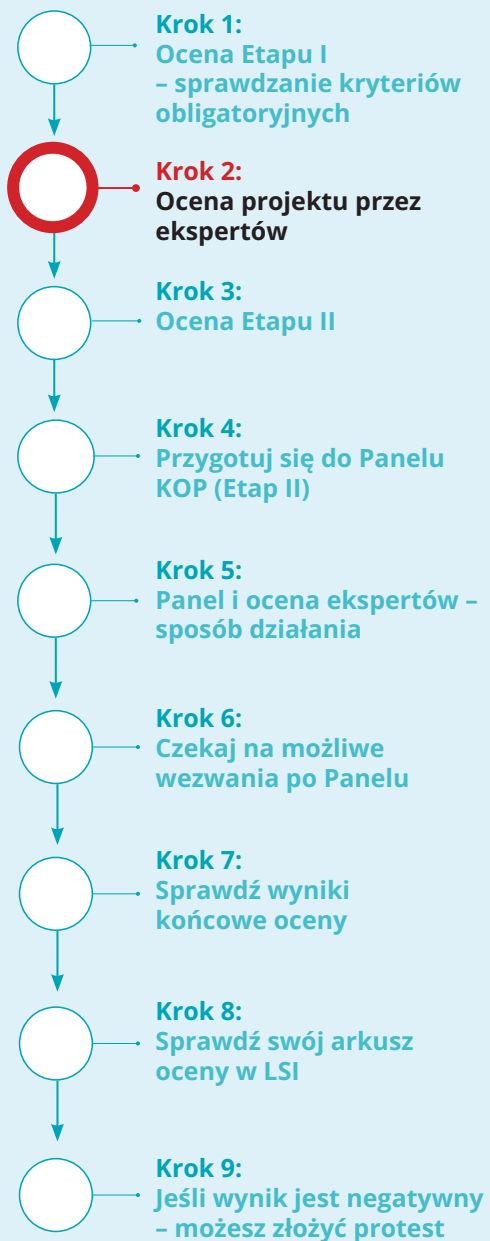
Krok 1: Ocena Etapu I – sprawdzanie kryteriów obligatoryjnych

Ocenie podlega 5 kryteriów obligatoryjnych, każde oceniane binarnie (0 lub 1 punkt).

- Aby przejść dalej, musisz zdobyć 5 punktów, czyli spełnić wszystkie kryteria:
 - a) **kwalifikowalność wnioskodawcy,**
 - b) **lokalizacja projektu** – na terytorium RP,
 - c) **przynależność do sektora biotechnologii,**
 - d) **wytwarzanie technologii krytycznych** lub elementów ich łańcuchów wartości,
 - e) **brak powiązań z działalnościami wykluczonymi** z dofinansowania.

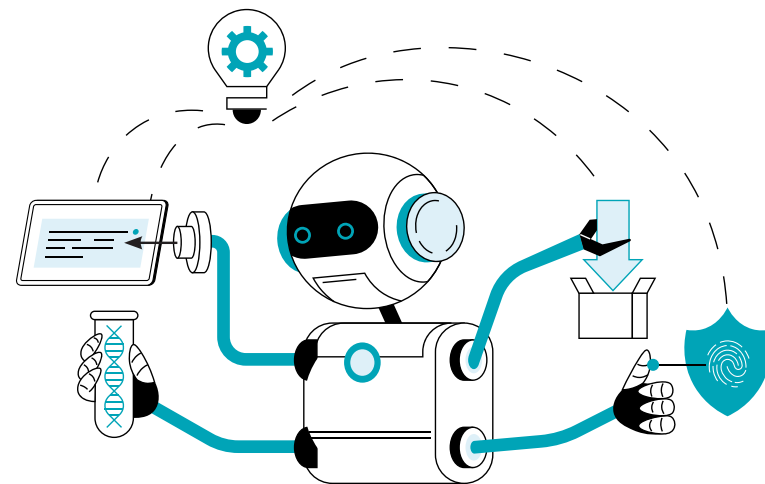


9. Ocena projektów

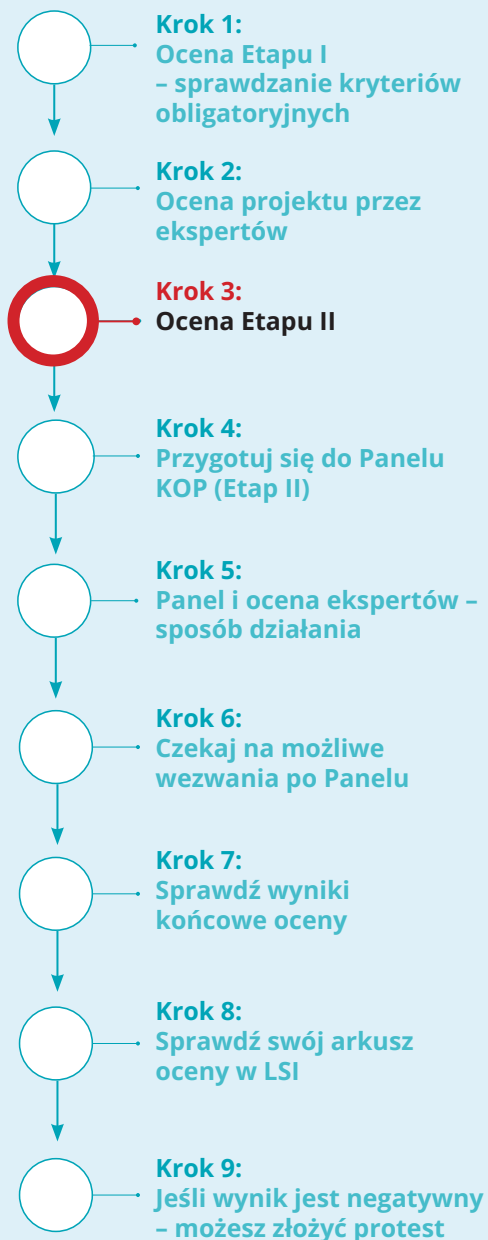


Krok 2: Ocena projektu przez ekspertów

- Wniosek ocenia 3-osobowy zespół ekspertów – jeden z nich to ekspert wiodący.
- Ocena odbywa się **bez udziału wnioskodawcy**.
- Po zakończeniu:
 - a) jeśli spełnisz wszystkie kryteria – przechodzisz do Etapu II,
 - b) jeśli nie – otrzymujesz **ocenę negatywną**.
- PARP zatwierdza wyniki i publikuje informację **w ciągu 2 dni** na stronie naboru.
- Arkusz oceny projektu zawierający uzasadnienie oceny każdego kryterium będzie dostępny w LSI.
- **Protest możesz złożyć dopiero po otrzymaniu pisma z PARP.**



9. Ocena projektów



Krok 3: Ocena Etapu II

Oceniane jest:

- **11 kryteriów obowiązkowych** – każde musi uzyskać co najmniej 1 pkt (skale ocen: 0–3),
- **1 kryterium fakultatywne** – dodatkowe punkty (0 / 3 / 6 / 9).

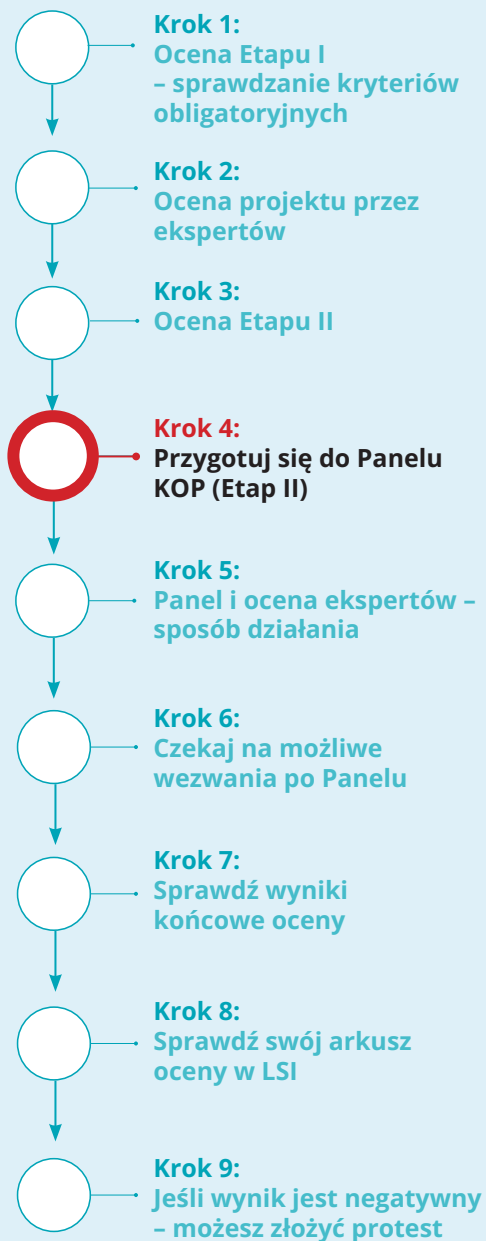
Obowiązkowe kryteria Etapu II:

1. Potencjał technologii krytycznej (innowacyjność, przełomowość, wpływ na UE).
2. Potencjał wnioskodawcy (przygotowanie, zasoby, zespół).
3. Zgodność z przepisami pomocy publicznej.
4. Zdolność finansowa.
5. Opłacalność projektu (np. NPV, IRR, analiza kosztów i przychodów).
6. Odpowiednie, mierzalne i spójne wskaźniki.
7. Spełnienie efektu zachęty (projekt niezacząty przed złożeniem wniosku).
8. Zasada zrównoważonego rozwoju (ONZ, DNSH, porozumienie paryskie).
9. Równość szans i niedyskryminacja.
10. Zgodność z Kartą Praw Podstawowych UE.
11. Zgodność z Konwencją ONZ o prawach osób z niepełnosprawnościami.

Kryterium fakultatywne (dodatkowe punkty):

12. Zakres oddziaływania projektu (rynek UE i globalny, skalowalność, konkurencyjność).
- **Minimum punktowe: 11**
 - **Maksimum: ścieżka A - 26, ścieżka B - 31**

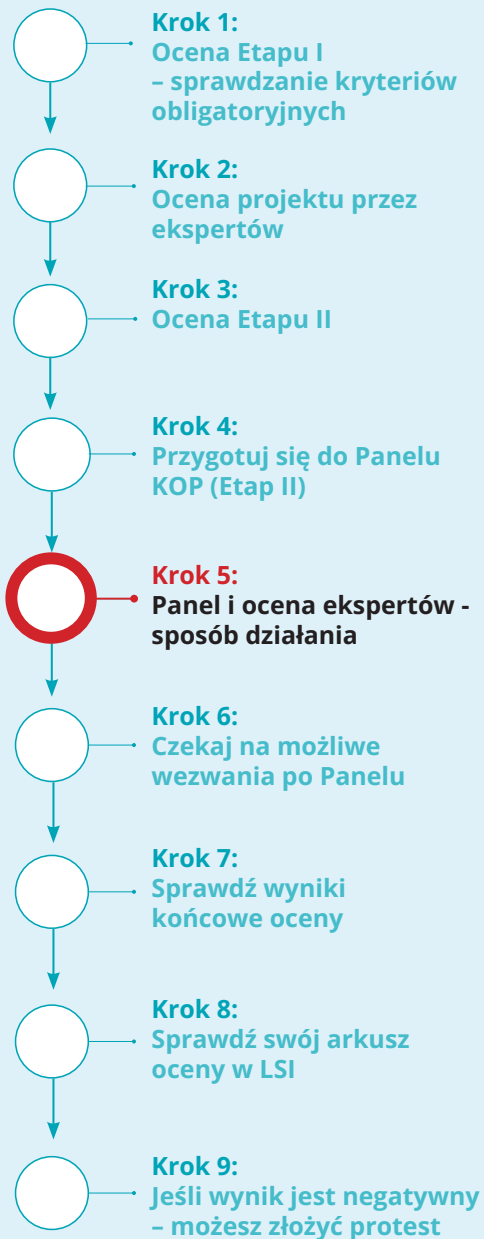
9. Ocena projektów



Krok 4: Przygotuj się do Panelu KOP (Etap II)

- Panel **z udziałem wnioskodawcy** trwa **do 90 minut**.
- Otrzymasz:
 - a) powiadomienie o terminie **co najmniej 7 dni wcześniej**,
 - b) wstępne uwagi ekspertów.
- Możesz być reprezentowany przez **maks. 4 osoby**.
- Struktura spotkania (online):
 - a) omówienie projektu bez wnioskodawcy,
 - b) prezentacja projektu (do 15 minut),
 - c) dyskusja z ekspertami,
 - d) ustalenia ekspertów (bez wnioskodawcy).
- Możesz również przedstawić **prezentację o firmie**.
- **Nieobecność nie wyklucza dalszej oceny wniosku, w tym wezwania KOP do uzupełnienia wniosku.**

9. Ocena projektów

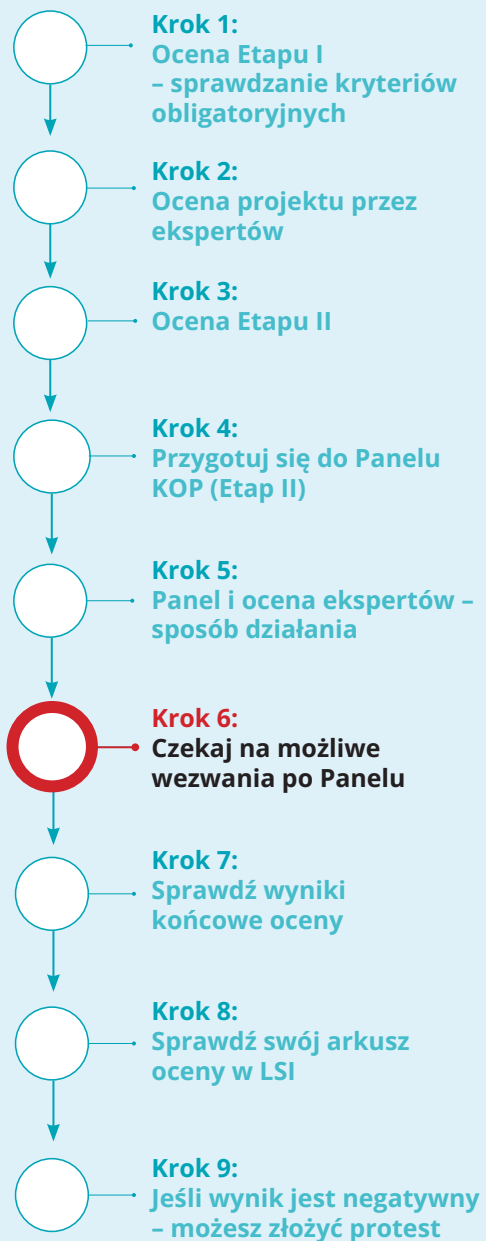


Krok 5: Panel i ocena ekspertów - sposób działania

- a) w II Etapie wniosków jest oceniany przez **4 ekspertów: 3 branżowych i 1 finansowego**,
- b) ekspert wiodący to zawsze specjalista branżowy,
- c) kryteria mogą być oceniane **przez 1 eksperta finansowego, 3 ekspertów branżowych** lub wszystkich czterech ekspertów
- d) decyzje o końcowym wyniku oceny zapadają wspólnie:
 - jeśli brak zgody – odbywa się **głosowanie**.
 - przy **4 ekspertach** i remisie – **decyduje ekspert wiodący**.



9. Ocena projektów



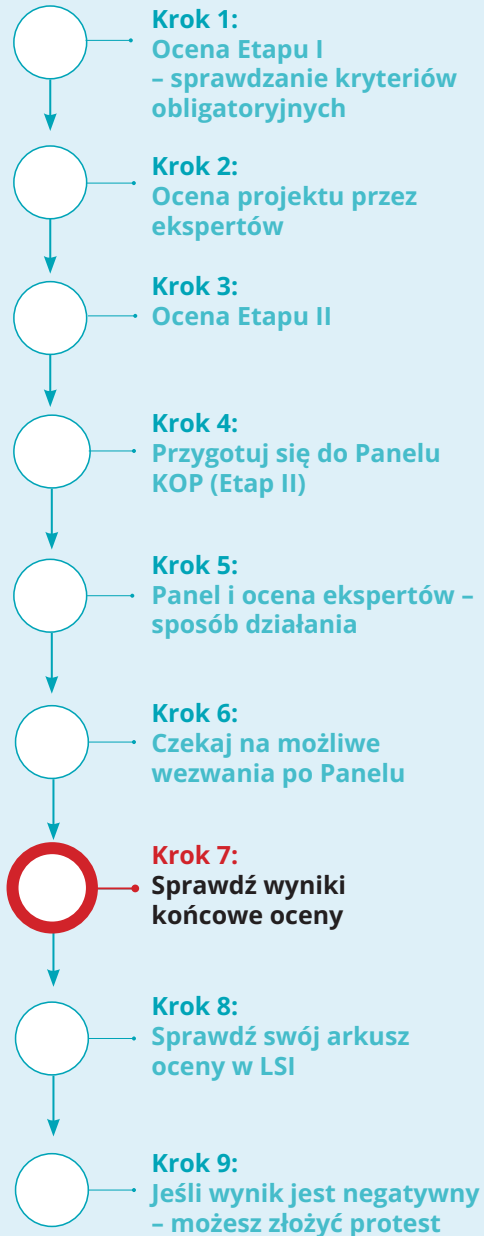
Krok 6: Czekaj na możliwe wezwania po Panelu

PARP może przesłać nawet **3 wezwania** do uzupełnienia/poprawienia wniosku:

- masz **7 dni na odpowiedź**,
- na techniczne korekty (np. budżet, wskaźniki) **masz 5 dni**.



9. Ocena projektów

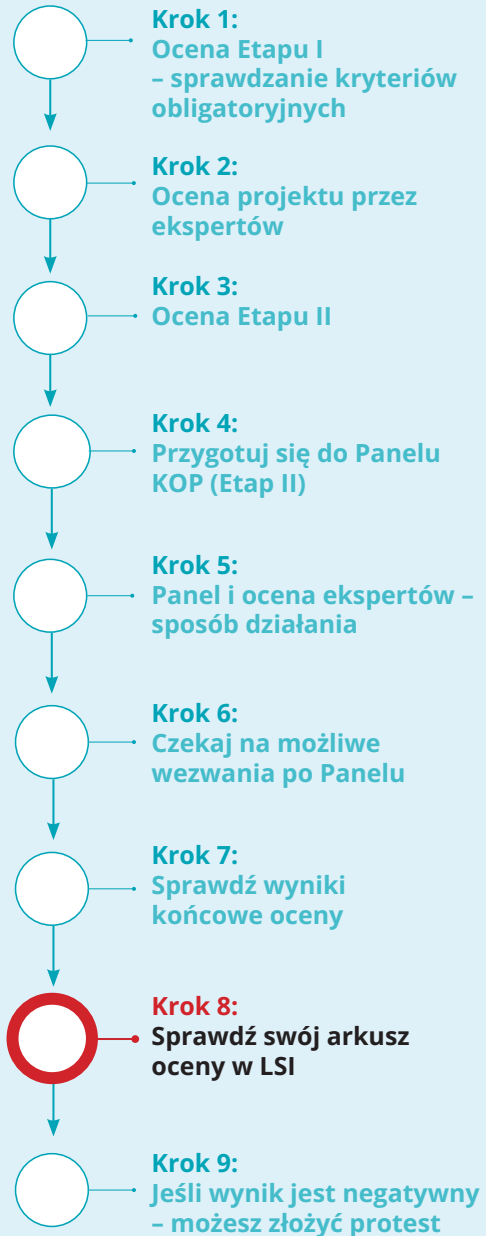


Krok 7: Sprawdź wyniki końcowe oceny

- a) PARP publikuje (w ciągu **2 dni** od zatwierdzenia):
- listę projektów wybranych do dofinansowania (z kwotą),
 - listę projektów ocenionych negatywnie (z uzasadnieniem).
- b) Kolejność ustalana na podstawie liczby punktów.
- c) Przy remisie – decydują:
- przynależność do **Krajowego Klastra Kluczowego**,
 - zarządzanie firmy **przez kobietę**.



9. Ocena projektów

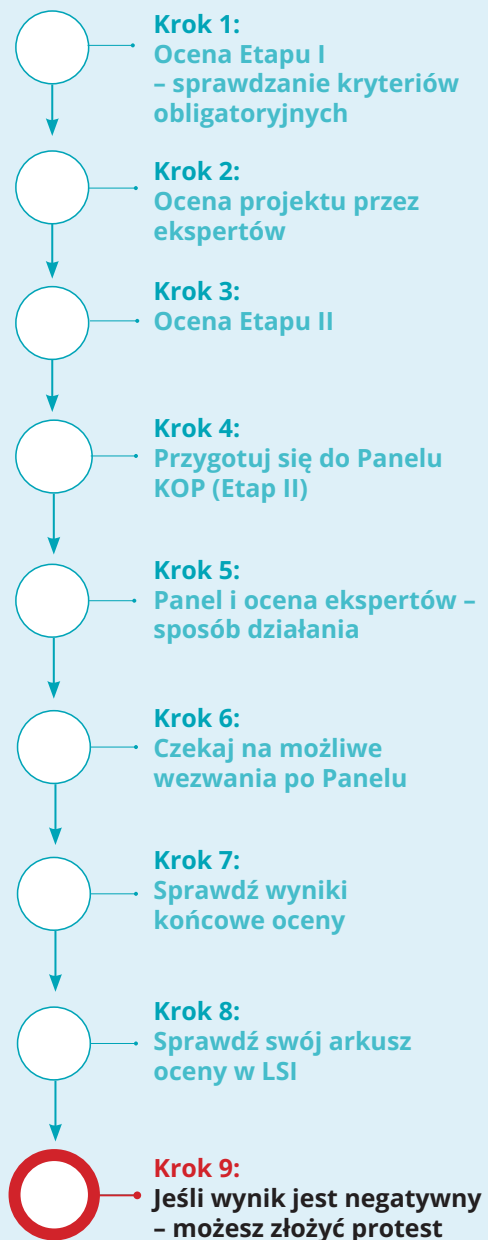


Krok 8: Sprawdź swój arkusz oceny dostępny w LSI

1. Arkusz oceny Etapu II dostępny po publikacji wyników.
2. Sam arkusz to informacja techniczna – oficjalna decyzja przychodzi **pismem z PARP**.



9. Ocena projektów



Krok 9: Jeśli wynik jest negatywny – możesz złożyć protest

- Masz **14 dni od doręczenia pisma** na złożenie protestu do PARP.
- PARP ma **21 dni** na rozpatrzenie protestu, a w przypadku konieczności uzyskania opinii eksperta zewnętrznego – **45 dni**.

W każdej chwili możesz protest **wycofać**.



10. Uwaga

Uwaga: Niniejszy rozdział stanowi jedynie skrócony i informacyjny opis systemu oceny. Szczegółowe i wiążące informacje znajdują się w dokumentacji do naboru (Regulamin wyboru projektów, załączniki i wytyczne).

Należy pamiętać, że niniejszy manual ma charakter wyłącznie **informacyjny i uproszczony**, a jego celem jest przybliżenie ogólnych zasad i kryteriów. **Szczegółowe i wiążące informacje znajdują się wyłącznie w oficjalnej dokumentacji programowej**, do której należy się odwoływać na każdym etapie przygotowania i realizacji projektu.



Fundusze Europejskie
dla Nowoczesnej Gospodarki



Rzeczpospolita
Polska

Dofinansowane przez
Unię Europejską



 **PARP**
Grupa PFR